



fot. Jan Zych

## Kopernik rozmyślający Wszechświat

22 kwietnia 2008 profesor Bronisław Chromy, członek czynny Polskiej Akademii Umiejętności w Wydziale VI Twórczości Artystycznej, przekazał w darze Akademii rzeźbę w brązie przedstawiającą Mikołaja Kopernika.

W liście do Zarządu PAU profesor Chromy napisał: *Rzeźba ta jest*

*nie tylko moim hołdem Kopernikowi – historycznie zapewne najważniejszemu uczonemu z polskiej ziemi – lecz także wyrazem uwikłania Człowieka w odwieczny ruch Wszechświata, mojej ciągłej fascynacji Kosmosem, w którym my i nasza planeta nie jesteśmy sami, choć zda się – odrębni.*

## Najważniejsze wnioski

(dokończenie ze str. 1)

w zakresie zarządzania, a także silniejszego powiązania szkół wyższych z gospodarką. Środowisko poparło wprowadzenie preferencji dla studiowania na kierunkach priorytetowych dla państwa w ramach tzw. studiów zamawianych i ten program – jako pilotażowy – zaczniemy realizować już w najbliższym roku akademickim.

Dyskutujemy w tej chwili projekt założeń reformy, a nie rozwiązania szczegółowe w formie aktów prawnych. Dlatego akceptację niektórych idei, takich jak podwyższenie standardów kształcenia, odmlodzenie kadry akademickiej i zwiększenie jej mobilności, obowiązkowe przeprowadzanie ocen postępów naukowo-dydaktycznych nauczycieli akademickich co dwa lata,

umiędzynarodowienie naszych uczelni, promowanie innowacyjności i konkurencyjności, podnoszenie jakości badań naukowych i wdrożeń – musimy wspólnie zmienić w dobre pomysły do realizacji. Ten proces już się rozpoczął. 3 czerwca powołałam złożony z wybitnych naukowców zespół, który opracowuje procedury i kryteria oceny dorobku naukowego dla poszczególnych grup nauk. Ocena ta będzie podstawą uzyskania samodzielności naukowej. Wypracowaniu kolejnych szczegółowych rozwiązań służyć będzie nadchodzący drugi etap konsultacji, w którym – i jestem o tym przekonana – nie zabraknie życzliwego wsparcia Polskiej Akademii Umiejętności.

BARBARA KUDRYCKA

Rzeźba ta, chociaż można by ją zaliczyć do serii projektów pomników Kopernika, którą Bronisław Chromy kontynuuje od niemal czterdziestu lat, została wykonana w 2008 r. specjalnie jako dar Artysty dla PAU i w koncepcji znacznie różni się od poprzednich.

Tutaj Wszechświat wyraźnie obraca się, Ziemia na swej orbicie jest z niego wyodrębniona, a Kopernik stoi na kuli odpowiadającej Słońcu. Podstawę rzeźby stanowi wycinek pierścienia, na którym widać małe domy miasta.

Profesor Chromy, zastanawiając się, jak zatytułować tę rzeźbę, powiedział, że powinien ten tytuł oddawać emocjonalną sytuację Kopernika. Kopernik zapewne długo patrzył w nieboskłon, próbując zrozumieć ruch, który obserwował, liczył (wszak w jego dziele są liczby!) – musiał wznieść się ponad dotychczasowy sposób myślenia o Ziemi, planetach, Słońcu i gwiazdach, musiał przełamać bariery intelektualne i cywilizacyjne. Musiał także zdawać sobie sprawę, jakie ryzyko niesły dla niego te koncepcje. W rzeźbie

wznosi się więc Kopernik nad swoje średniowieczne miasto. Tak zrodził się tytuł tej rzeźby: „Kopernik rozmyślający Wszechświat”.

W zakończeniu listu przekazującego PAU ten dar profesor Chromy napisał: *Pragnąłbym, aby symbolizował moją długą życiową drogę od nieodległych od Krakowa Łęczy po Polską Akademię Umiejętności, ten intelektualny szczyt, na który wchodzi się bardzo wąską dróżką.*

Profesorowie Andrzej Białas i Jerzy Wyrozumski, z wdzięcznością przyjmując tę rzeźbę dla Akademii, napisali w liście do Bronisława Chromego: *Rzeźba jest bardzo ekspresyjna i znakomicie oddaje Pańską fascynację Wszechświatem, wspólną tak wielu ludziom.*

Wszyscy w Polskiej Akademii Umiejętności życzą profesorowi Bronisławowi Chromemu długich twórczych lat.

ANDRZEJ KOBOS

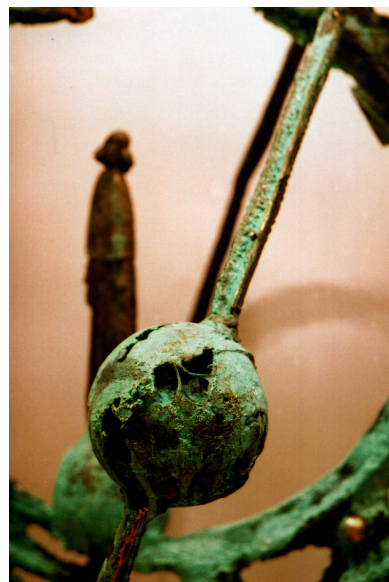
## Refleksje ...

(dokończenie ze str. 3)

województwa i czterech uczelni, wrocławskie Centrum Badań EIT+, instytucję w swej idei stanowiącą namiastkę Wspólnoty Wiedzy i Innowacji.

Wierzę, że Polska będzie obdarzona przywilejem siedziby co najmniej jednej ze wspólnot wiedzy Europejskiego Instytutu Innowacji i Technologii, że otrzyma ten prestiż na podstawie kryterium naukowej doskonałości, że będzie to znak przystąpienia naszego kraju do grona tych, które swój rozwój wiążą z wiedzą.

Na koniec, w nawiązaniu do tematu refleksji: kończąc swą misję rektora, wracam do pełniejszej aktywności profesora – też z nadzieją, że starania KRASP, PAN i PAU o godniejsze warunki pracy i życia środowiska akademickiego i nauko-



wego się spełnią. Profesorom życzę, aby wnet ustanowione zostały tzw. granty powrotne dla osób pełniących funkcje z wyboru i powracających do swych laboratoriów, bibliotek i sal wykładowych. Życzę również, aby stan spoczynku wpisany został w system emerytalny.

TADEUSZ LUTY