



Kraków – warto wiedzieć

Lęki i nadzieje

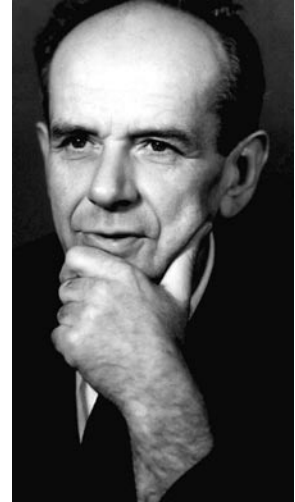
Międzynarodowe Towarzystwo Naukowe „Fides et ratio”, Polska Akademia Umiejętności, Polskie Towarzystwo Psychologiczne przy współpracy Accademia dei Rampanti z Padwy i krakowskiego Wydawnictwa Literackiego zorganizowały konferencję naukową w 40. rocznicę śmierci Antoniego Kępińskiego, zatytułowaną „Przeciw melancholii. Perspektywy nauki i wiary”.

Konferencja, jak zapowiadali organizatorzy, poświęcona była wielodyscyplinarnej refleksji nad zjawiskami określanymi jako melancholia, depresja, acedia, spleen, smutek, wypalenie, nuda oraz analizie sposobów walki z nimi. Depresja jest stale rosnącym zagrożeniem dobrostanu i zdrowia człowieka. To, co psychiatria nazywa objawami depresji, można też opisać w kategoriach innych nauk: psychologii, filozofii, kulturoznawstwa, literaturoznawstwa, teologii. Czy rosnącą „falę depresji” należy pozostawić tylko psychiatrii biologicznej, czyli neuropsychofarmakologii? Co inne nauki, w tym nauki humanistyczne i teologia, mają do powiedzenia „przeciw melancholii”? Jak odczytujemy dziś myśl Kępińskiego? Celem konferencji było stworzenie forum dialogu przedstawicieli różnych nauk: medycznych, humanistycznych i społecznych oraz praktyków różnych specjalności.

„Medycyna zawsze pozostanie sztuką, gdyż lekarze będą mieć do czynienia z indywidualnym, zróżnicowanym człowiekiem, a nie z uogólnionym modelem”.

(Antoni Kępiński)

„Melancholia jest dolegliwością, która istnieje, zapewne, odkąd istnieje ludzkość, ale wydaje się, że w ostatnich czasach występuje bardzo często. Notuje się wzrost zachorowalności na tę chorobę. Dość powiedzieć, że w czasie ostatnich pięciu lat zanotowano w Polsce 21 tysięcy samobójstw. Trudno być obojętnym wobec takiego faktu” – mówił prof. Julian Maślanka, dyrektor I Wydziału PAU, otwierając konferencję. Nawiązując zaś do postaci bohatera konferencji, powiedział: „Prof. Kępiński żył krótko, ale dokonał wiele. Pracował nawet wówczas, gdy był już chory. Człowiek obdarzony geniuszem, w czasie choroby pracuje jeszcze bardziej intensywnie, aby zdążyć przekazać to, co ma do powiedzenia”.



Prof. Antoni Kępiński

foto: <http://laboratorium.wiez.pl>

Dr hab. Krzysztof Leśniewski, profesor Katolickiego Uniwersytetu Lubelskiego, mówił o energetyczno-personalistycznej antropologii Antoniego Kępińskiego. Prof. Kępiński nie używał pojęcia rozumu, lecz umysłu. Umysł to duchowe centrum osoby ludzkiej. Punkt kontaktu z rzeczywistościami duchowymi. Melancholia jest odbiciem stanu umysłu. Umysł, który nie jest skoncentrowany na Bogu, ulega zaciemnieniu i to zaciemnienie przechodzi przez duszę do ciała – ciało wówczas choruje. Człowiek jest organiczną całością. Podział na duszę, ciało i umysł jest sztuczny. Leczymy całego człowieka. Najważniejsze jest spotkanie z drugim człowiekiem, innym, odmiennym (wariat – varius – różny – inny). To spotkanie pozwala określić własną tożsamość. Zagadka człowieka zmusza do stawiania pytań. Kim jestem jako człowiek? Kępiński próbuje wyjaśnić tę zagadkę. Człowiek zyskuje swoją tożsamość poprzez miłość. To jest odniesienie do chrześcijaństwa. Człowiek jest twórcą, który żyje wartościami. Dla prof. Kępińskiego Pismo Święte jest podstawowym podręcznikiem w psychiatrii. To jest klucz do zrozumienia osoby ludzkiej i wszystkich jej problemów.

„Obowiązkiem lekarza jest walczyć z chorobą i ze śmiercią, walkę tę powinien prowadzić do ostatka, choć wszystkie pozycje wydadzą się stracone”.

(Antoni Kępiński)

Prof. Zdzisław Ryn, przypominając, iż Antoni Kępiński utożsamiany jest z krakowską psychiatrią humanistyczną, zacytował słowa ks. Józefa Tischnera, wypowiedziane w tej samej auli w 10. rocznicę śmierci Kępińskiego: „Naszym zadaniem jest strzec i dawać świadectwo czemuś, co nazwałbym myśleniem heroicznym. Antoni był uczonym, który przeszedł przez wszystkie tragiczne doświadczenia Polaków w czasie II wojny światowej i po niej. I wśród tych doświadczeń zachował to, co można nazwać myśleniem heroicznym”.



Kraków – warto wiedzieć

▶ Z ks. Karolem Wojtyłą spotkał się przypadkowo na krakowskim dworcu, gdy obaj jako młodzi ludzie udawali się do Poznania na zjazd Sodalicji Mariańskiej. Ta znajomość i dyskretna współpraca trwała do śmierci Kępińskiego. Wspomnienie ks. Wojtyły o tamtych czasach zakończyło się konkluzją: „Nie miałem wątpliwości, że Kępiński już wówczas widział jaśniejszą swoją przyszłość, niż ja.”

Trzeba pamiętać o wieloletnim programie badań nad psychologicznymi skutkami patologii wojny i obozów koncentracyjnych. Wyniki tych badań wypełniły 31 tomów „Przeglądu Lekarskiego” – Oświęcim, uzyskując nominację do pokojowej nagrody Nobla. W krakowskiej placówce psychiatrycznej byli więźniowie obozów koncentracyjnych otrzymali nie tylko pomoc lekarską, ale przede wszystkim psychiczne wsparcie.

*„Człowiek nie może żyć tylko dniem,
potrzebna mu jest też noc”.*

(Antoni Kępiński)

Krakowską konferencję zakończył panel dyskusyjny: „Przeciwstawianie się melancholii w praktyce lekarskiej, psychologicznej, duszpasterskiej”. Badania psychiatryczne, przeprowadzone w 2005 roku, wykazały, że 25 procent badanych osób w swym życiu zetknęło się osobiście z chorobami psychicznymi, począwszy od ADHD u dzieci, na chorobach geriatrycznych kończąc. Inne badania wska-

zują na jeszcze wyższy procent. „W Małopolsce jest nas 3,5 miliona osób. Zatem pół miliona spotyka się z tymi chorobami” – mówił dr Krzysztof Walczewski, konsultant wojewódzki do spraw psychiatrii, ordynator w Szpitalu im. Babińskiego w Krakowie. To jest ogromny problem dla służby zdrowia.

Ale na problem melancholii można patrzeć także z innej strony, co pokazała panelowa dyskusja. Smutek kojarzy się z innym zjawiskiem, jakim jest samotność. Samotność wpisana jest w egzystencję człowieka. Najgłębszych przeżyć nie da się z nikim podzielić, takie przeżycia mają miejsce w samotności. Chociażby śmierć. Własnej śmierci nie można z nikim dzielić. Jeden z księży oświadczył, że nie do końca jest przeciwny melancholii. Lęk, samotność, depresja mogą ułatwić kontakt z Bogiem. Mogą być szansą dla człowieka, bo Bóg działa w depresji.

*

Bardzo ciekawa dyskusja zaledwie zaznaczyła poszczególne problemy. Każdy z nich mógłby być tematem osobnej konferencji. Dla wszystkich zainteresowanych tą tematyką mamy dobrą wiadomość. Prof. Julian Maślanka obiecał, że materiały z konferencji ukażą się w postaci książkowej. Jest też jeszcze jedna miła informacja. Oto w czasie spotkania prof. Jerzy Wyrozumski, sekretarz generalny PAU, otrzymał Medal Antoniego Kępińskiego, przyznany przez Stowarzyszenie Absolwentów Wydziałów Medycznych Uniwersytetu Jagiellońskiego. Autorką medalu jest artystka rzeźbiarka Małgorzata Kot.

MARIAN NOWY



Dr Agnieszka Hennel-Brzozowska podczas otwarcia konferencji



Prof. Jerzy Wyrozumski, sekretarz generalny PAU, otrzymał Medal Antoniego Kępińskiego



Z ramienia Polskiej Akademii Umiejętności konferencję otworzył prof. Julian Maślanka



Goście konferencji „Przeciw melancholii. Perspektywy nauki i wiary”